

---

ÅRSREDOVISNING  
2001



---

# Sydvatten Aktiefbolag

## Årsredovisning för 2001



Styrelsen och verkställande direktören får härmed avge årsredovisning för verksamhetsåret 2001.

## Förvaltningsberättelse

### Bolagets verksamhet

Sydvatten AB har till uppgift att bereda och distribuera dricksvatten med hög och jämn kvalitet. För detta ändamål utnyttjar bolaget de legaliserade uttagsrätterna i råvattentäkterna Bolmen, Vombsjön och Ringsjön. Bolaget äger och driver Bolmentunneln, Ringsjöverket och Vombverket samt huvudledningssystemet för distribution av dricksvatten.

### Omsättning, resultat och finansiering

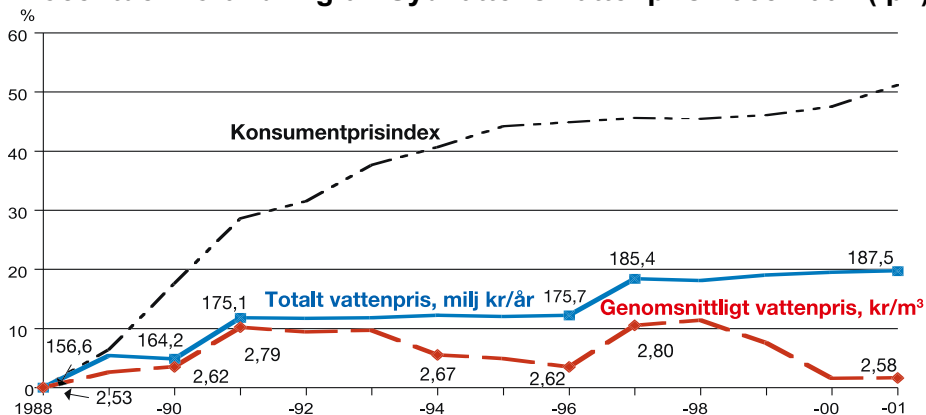
Rörelseintäkterna för 2001 uppgick till 191 (191) miljoner kronor.

Det genomsnittliga vattenpriset till delägarna under året har uppgått till 2,58 (2,58) kr/m<sup>3</sup>, varav den rörliga delen utgör 0,35 (0,35) kr/m<sup>3</sup>.

Resultatet efter finansiella poster uppgick till 12 (7) miljoner kronor, en förbättring med 5 miljoner kronor. Totala planmässiga avskrivningar har skett med 51 (51) miljoner kronor.

I juni 2001 omförhandlade Sydvatten ett lån från Europeiska Investeringsbanken. Lånet uppgår efter omförhandlingen till 222 miljoner kronor. Efter omförhandlingen uppgick den genomsnittliga års-effektiva räntan på låneportföljen till 5,52 % (6,21 %). Ytterligare ett lån från Europeiska Investeringsbanken på 55 miljoner kronor har omförhandlats under mars månad 2002. Efter denna omförhandling har den genomsnittliga årseffektiva

### Procentuell förändring av Sydvattens vattenpris 1988-2001 (Ipv)



Det genomsnittliga vattenpriset till delägarna är i det närmaste oförändrat 2001 jämfört med 1988. Korrigerat för indexförändringar har det halverats mellan 1988 och 2001. Detta trots investeringar på drygt 600 miljoner kronor i ökad produktionskapacitet, säkerhet och miljöförbättring.

va-räntan sjunkit ytterligare till 5,46 %.

De likvida medlen ökade under året med 52 miljoner kronor till 86 miljoner kronor, vilket inkluderar utnyttjad checkräkningskredit 25 (25) miljoner kronor.

De materiella anläggningstillgångarnas anskaffningsvärde uppgick den 31 december 2001 till 2.060 (2.028) miljoner kronor. Av årets nyinvestering på 34 miljoner kronor avser 13 miljoner kronor investeringar i den nya högtryckspumpstationen i Vomb.

Finansiella anläggningstillgångar 0,5 (1) miljoner kronor utgörs av företagsanknutna medel hos Alecta, fd SPP.

### Driftåret

Driften vid vattenverken – Ringsjöverket och Vombverket – har under året fungerat utan störningar.

Den totala vattenproduktionen, 72,8 miljoner m<sup>3</sup>, har under året varit lika stor som under föregående år. Från Ringsjöverket har levererats 42,3 miljoner m<sup>3</sup> och från Vombverket 30,5 miljoner m<sup>3</sup>. De höga leveranserna förklaras till största delen av att Malmö fortfarande inte använ-

der vatten från den egna grundvattentäkten i Greve. Även Lund har slutat använda det egna grundvattnet i Prästberga.

På Ringsjöverket har den kemiska fällningen skett med järnklorid i båda bassängblocken under större delen av året och det med gott resultat.

Vid Ringsjöverket har en stor andel av fällningsslammet avvattnats i centrifug för deponering i slamlagunerna på Rönneholms mosse. Genom detta förfarande har de deponerade volymerna kunnat minskas avsevärt. Planering pågår för att placera centrifugeringsutrustningen på mossen.

Vid Vombverket har vattnet från mars månad 2001 avhärdat från 12 till 6 tyska grader. Denna hårdhetssänkning har visat sig nödvändig för att minska koppar-korrosionen i ledningsnätet i erforderlig omfattning.

Vattennivåerna i råvattentäkterna Bolmen, Vombsjön och Ringsjön har under året uppvisat i stort sett normal variation. Under första kvartalet 2002 föll emellertid ovanligt rikligt med nederbörd, vilken i kombination med



Foto: Stefan Johnsson

Under översvämningen bildar Kävlingeån ny sjö vid utloppet från Vombsjön.

snösmältning och tjällossning medförde extremt höga vattenstånd i Bolmen, Vombsjön och Ringsjön. Stort utflöde från sjöarna och mycket nederbörd medförde också att stora områden längs Kävlingeån och Rönne å översvämmades.

### Vattenkvaliteten

Det dricksvatten som under året producerats vid såväl Ringsjöverket som Vombverket har varit av jämn och god kvalitet. Statens Livsmedelsverks krav har uppfyllts vad gäller såväl de mikrobiologiska som de kemiska undersökningarna.

De fortlöpande undersökningarna för sjön Bolmen visar inga anmärkningsvärda förändringar. En svag tendens till eutrofiering kan påvisas. Den under senhösten 1998 konstaterade förändringen av vattenkvaliteten, ökad färg och ökat organiskt innehåll, har bestått fram till slutet av året, då en markant sänkning kan iakttas och en återgång till normala värden skett.

I Vombsjön har näringshalterna varit jämförelsevis låga. Någon tydlig algblomning har inte förekommit.

I Vombsjön och infiltrationsdammarna har alger förekommit i mindre omfattning än under tidigare år. Inga algtoxiner har påvisats i dricksvattnet. Undersökningar och försök för att minimera tillväxt av alger m m i infiltrationsdammarna har, i likhet med tidigare år, gjorts i samarbete med Limnologiska avdelningen vid Lunds Universitet.

### Miljöledningssystem

Arbetet med miljöledningssystemet enligt ISO 14001 fortskrider planenligt. I huvudsak har ytterligare dokument tillhörande verksamhetsstyrning och driftkontroll arbetats fram. Internrevision av systemet pågår.

### Miljöpåverkan

Sydvatten bedriver två anmälningspliktiga och en tillståndspliktig verksamhet enligt miljöbalken.

De anmälningspliktiga verksamheterna avser vattenverken - Ringsjöverket och Vombverket. Anmälan av Ringsjöverket har gjorts till förvaltningen för Miljö- och Samhällsbyggnad i Eslöv och Vombverket har anmälts till Miljöförvaltningen i Lund.

Den tillståndspliktiga verksamheten gäller deponering av vattenverksslam på Rönneholms mosse i Eslövs kommun. Verksamheten påverkar miljön genom avledning av dekanteringsvatten till Rönne å. Till följd av ökad renvattenproduktion och förändrad råvattenkvalitet från Bolmen har slam mängderna från Ringsjöverket ökat i omfattning. Ansökan pågår hos Länsstyrelsen om ett utökat och förändrat tillstånd för deponeringen, bl a omfattande en mekanisk avvattning av slammet. Årlig miljörapport har lämnats till Länsstyrelsen, som mottagit den utan kommentarer.

### Dubblering av huvudvattenledning

För att höja leveranssäkerheten i de nordligare delarna av Sydvattens distributionsområde beslöt styrelsen i april, som anmäldes redan i förra årsredovisningen, om en dubblering av den 35 km långa huvudvattenledningen mellan V Strö och Helsingborg. Dubbleringen av ledningen medför att bolagets huvudledningssystem blir jämnstarkt inom verksamhetsområdet.

Upphandling av konsult har skett. Detaljprojektering, ansökan om ledningsrätt och upphandling av rörmaterial pågår. Ledningsentreprenadarbetena planeras påbörjas våren 2003 och ledningen beräknas vara i drift till hösten 2004. Projektet är kostnadsberäknat till 190 miljoner kronor.

### Högtryckspumpstationen på Vombverket

Uppförandet av den nya högtryckspumpstationen vid Vombverket fortskrider planenligt och byggnadsarbetena är inne i ett intensivt skede. Pumpstationen skall utgöra komplement till och reserv för den befintliga station

som uppfördes i mitten av 1940-talet. Det är i dagens läge omöjligt att avgöra status på och underhålla den äldre stationens ledningar, ventiler och annan teknisk utrustning – tillbud har förekommit – utan att under en alltför lång tid behöva avbryta vattenleveranserna. Efter det att den nya stationen tagits i drift vid halvårsskiftet 2002 kommer leveranssäkerheten att öka betydligt.

### Leveranssäkerhet

För vattenleverans är det viktigt med god vattenkvalitet, hög leveranskapacitet och leveranssäkerhet samt stor tillgänglighet.

De pågående arbetena – dubbleringen av huvuddistributionsledningen från V Strö till Helsingborg och den nya högtryckspumpstationen i Vomb – är investeringar som tillkommit för att höja leveranssäkerheten och tillgängligheten.

Stort arbete har också under året lagts ned på att rent fysiskt skydda anläggningarna mot otillbörligt intrång. Ett kvalificerat skalskydd har installerats vid vattenverken och på externa pumpstationer och andra anläggningsdelar. Även TV-övervakning tillämpas för vissa områden. Mindre anläggningsdelar och brunnar som besöks mindre frekvent har gjorts mycket svårtillgängliga genom att de försetts med tunga betonglock eller kraftiga gallergrindar bakom ordinarie dörrar eller luckor.

### Styrelse och delegationer

Styrelsen har under verksamhetsåret sammanträtt den 7 mars, 18 april, 30 juni, 23 oktober och 12 december.

Styrelsen har sedan bolagsstämman den 30 juni följande sammanläggning.

### Fem år i sammandrag (Mkr)

	1997	1998	1999	2000	2001
<u>Ur resultaträkningen</u>					
Rörelseintäkter	192	187	188	191	191
Rörelsens kostnader	96	114	131	129	130
Planmässiga avskrivningar	31	41	46	51	51
Resultat efter finansiella poster	28	8	-2	7	12
<u>Ur balansräkningen</u>					
Anläggningstillgångar	1.900	1.967	2.004	2.028	2.060
Investeringar	135	68	37	27	34

Ordinarie ledamöter: Emmanuel Morfiadakis (ordf), Malmö, Kerstin Jönsson, Malmö, Thorbjörn Lindhqvist, Malmö, Boel Stjerna, Malmö, Arne G Olehov (v ordf), Helsingborg, Bengt Larsen, Helsingborg, Solveig Ekström-Persson, Lund, Mats Helmfrid, Lund, Roy Wernberg, Landskrona, Gunnar Nilsson, Eslöv, Håkan Göthe, Höganäs, Nils-Ove Mårtenson, Staffanstorp, och Leif Josefsson, Sydkraft

Suppleanter: Christer Hall, Malmö, Yvonne Köhler-Olsson, Malmö, Sven-Åke Danielsson, Helsingborg, Carolina Nordbeck, Lund, Cecilia Brorsson, Landskrona, Mikael Kourtzman, Eslöv, Kerstin Fredriksson, Burlöv, och Claes Jacobsson, Sydkraft

Tekniska delegationen har sammanträtt fyra gånger och Ekonomiska delegationen fyra gånger under året.

balanserade vinstmedel 20  
årets nettovinst 25  
Summa 45

disponeras på följande sätt  
till reservfonden avsätts 3  
och återstoden 42

överförs i ny räkning.

*Bolagsstämma på Sydkrafts huvudkontor i Malmö den 29 maj 2002 kl 11.00*

### Resultatdisposition (kkr)

Styrelsen och verkställande direktören föreslår att till bolagsstämmans förfogande stående medel utgörande



1.  
Ringsjödning 2  
anbudsinfördan: Official Journal Luxemburg, 25/10 2001.

2.  
Skyddet mot åverkan och sabotage förstärks,  
locket i betong väger ca 300 kg.

3.  
Ökad miljösansning, försöksdrift med  
slamcentrifug vid Ringsjöverket.



4.  
Pumpen, 1500 l/sek, till nya högtryckspump-  
stationen i Vomb avprovas.

5.  
Nytt högeffektivt styr- och övervakningssystem  
testas hos leverantören.

6.  
Tryckklockan till nya pumpstationen i Vomb  
har kommit från Finland, rymmer 125 m<sup>3</sup>.



5.



1.



2.



3.



4.



Resultaträkning (kk)		2001	2000
Vattenförsäljning		187.529	187.052
Övriga rörelseintäkter		3.301	3.613
<b>Summa rörelsens intäkter</b>		<b>190.831</b>	<b>190.665</b>
<b>Rörelsens kostnader</b>	Not 1		
Driftkostnader		-34.584	-33.525
Övriga externa kostnader	Not 2	-18.370	-18.584
Personalkostnader	Not 3, 4	-26.048	-25.612
Avskrivningar av materiella anläggningstillgångar	Not 5, 6	-51.362	-51.247
Övriga rörelsekostnader		-9	-360
<b>Summa rörelsens kostnader</b>		<b>-130.373</b>	<b>-129.328</b>
<b>Rörelseresultat</b>		<b>60.458</b>	<b>61.337</b>
<b>Resultat från finansiella investeringar</b>			
Ränteintäkter		1.173	143
Räntekostnader		-49.302	-54.692
<b>Finansnetto</b>		<b>-48.129</b>	<b>-54.549</b>
<b>Resultat före bokslutsdispositioner och skatt</b>		<b>12.329</b>	<b>6.788</b>
Skillnad mellan bokförd avskrivning och avskrivning enl plan		-12.080	-5.727
Skatt på årets resultat		-224	-1.058
<b>ÅRETS RESULTAT</b>		<b>25</b>	<b>3</b>

Kassaflödesanalys (kk)		2001	2000
<b>Den löpande verksamheten</b>			
Resultat efter finansiella poster		12.329	6.788
Justeringar för poster som inte ingår i kassaflödet		49.062	47.900
Betald skatt		-886	-506
<b>Kassaflöde från den löpande verksamheten före förändringar av rörelsekapital</b>		<b>60.505</b>	<b>54.182</b>
Kassaflöde från förändring i rörelsekapital			
Ökning (-) resp minskning (+) av rörelsefordringar			
Räntebärande		218	-1.141
Ej räntebärande		3.945	-3.525
Ökning (+) resp minskning (-) av rörelseskulder			
Räntebärande		-199	-15.774
Ej räntebärande		-1.516	6.931
<b>Kassaflöde från den löpande verksamheten</b>		<b>62.953</b>	<b>40.673</b>
<b>Investeringsverksamheten</b>	Not 17		
Förvärv av materiella anläggningstillgångar		-33.663	-26.314
Försäljningar		246	37
<b>Kassaflöde från investeringsverksamheten</b>		<b>-33.417</b>	<b>-26.277</b>
<b>Finansieringsverksamheten</b>			
Förändring av långfristiga skulder, räntebärande		22.233	-1.118
<b>Kassaflöde från finansieringsverksamheten</b>		<b>22.233</b>	<b>-1.118</b>
<b>Årets kassaflöde</b>		<b>51.769</b>	<b>13.278</b>
<b>Likvida medel från årets början</b>		<b>9.082</b>	<b>-4.196</b>
<b>Likvida medel vid årets slut (not 9 + not 11)</b>		<b>60.851</b>	<b>9.082</b>



# Balansräkning (kkkr)

Tillgångar		2001-12-31	2000-12-31
<b>Materiella anläggningstillgångar</b>	Not 5, 6		
Byggnader och mark		220.738	228.091
Maskiner och andra tekniska anläggningar		1.325.799	1.335.756
Inventarier		11.346	7.005
Pågående nyanläggningar		29.000	33.920
<b>Summa materiella anläggningstillgångar</b>		<b>1.586.883</b>	<b>1.604.772</b>
<b>Finansiella anläggningstillgångar</b>	Not 7		
Andra långfristiga fordringar		495	1.275
<b>Summa finansiella anläggningstillgångar</b>		<b>495</b>	<b>1.275</b>
<b>Omsättningstillgångar</b>			
<b>Fordringar, räntebärande</b>			
Övriga fordringar		0	50
Upplupna intäkter	Not 8	1.456	1.624
Kortfristiga placeringar	Not 9	24.349	0
<b>Fordringar, ej räntebärande</b>			
Kundfordringar		627	225
Övriga fordringar	Not 10	2.142	6.681
Förutbetalda kostnader	Not 8	2.350	715
<b>Kassa och bank</b>	Not 11	<b>36.502</b>	<b>9.082</b>
<b>Summa omsättningstillgångar</b>		<b>67.426</b>	<b>18.377</b>
<b>SUMMA TILLGÅNGAR</b>		<b>1.654.804</b>	<b>1.624.424</b>

Eget kapital och skulder		2001-12-31	2000-12-31
<b>Eget kapital</b>	Not 12		
<b>Bundet eget kapital</b>			
Aktiekapital (250.000 stamaktier à 100 kr)		25.000	25.000
Reservfond		15	14
<b>Summa bundet eget kapital</b>		<b>25.015</b>	<b>25.014</b>
<b>Fritt eget kapital</b>			
Balanserad vinst		20	18
Årets resultat		25	3
<b>Summa fritt eget kapital</b>		<b>45</b>	<b>21</b>
<b>Summa eget kapital</b>		<b>25.060</b>	<b>25.035</b>
<b>Delägarlån, ej räntebärande</b>	Not 13	<b>533.500</b>	<b>533.500</b>
<b>Obeskattade reserver</b>	Not 14		
Avskrivning över plan		181.447	169.367
<b>Summa obeskattade reserver</b>		<b>181.447</b>	<b>169.367</b>
<b>Avsättningar</b>			
Avsättningar för pensioner		10.623	9.940
<b>Summa avsättningar</b>		<b>10.623</b>	<b>9.940</b>
<b>Skulder, räntebärande</b>			
Skulder till kreditinstitut	Not 15	857.233	835.000
Upplupna kostnader	Not 16	185	384
<b>Summa räntebärande skulder</b>		<b>857.418</b>	<b>835.384</b>
<b>Skulder, ej räntebärande</b>			
Leverantörsskulder		11.117	18.599
Skatteskuld		0	320
Övriga skulder		923	1.919
Upplupna kostnader och förutbetalda intäkter	Not 16	34.716	30.360
<b>Summa ej räntebärande skulder</b>		<b>46.756</b>	<b>51.198</b>
<b>SUMMA EGET KAPITAL OCH SKULDER</b>		<b>1.654.804</b>	<b>1.624.424</b>
<b>Ställda säkerheter</b>		<b>Inga</b>	<b>Inga</b>
<b>Ansvarsförbindelser</b>		<b>Inga</b>	<b>Inga</b>

## REDOVISNINGSPRINCIPER

Redovisnings- och värderingsprinciperna överensstämmer med årsredovisningslagen och Bokföringsnämndens allmänna råd.

## TILLÄGGSUPPLYSNINGAR

Alla belopp i tilläggsupplysningarna är angivna i kkr där inget annat anges.

### Not 1 Rörelsens kostnader

	2001		2000	
Administration	12.285		11.818	
Utredningar	992		1.977	
Drift och underhåll				
Vombverket	24.984	23.695		
Ringsjöverket	29.624	28.482		
Kraftförluster och transiteringsavgifter	11.126	65.734	12.109	64.286
		79.011		78.081
Avskrivningar		51.362		51.247
		130.373		129.328

### Not 2 Övriga externa kostnader

I beloppet ingår revisorsarvode med 87 (188), varav 17 (23) avser andra uppdrag än revision.

### Not 3 Personalkostnader, medeltal anställda

	2001		2000	
	Anställda varav män	Anställda varav män	Anställda varav män	Anställda varav män
Medeltal anställda	55	84 %	57	84 %

Sjukfrånvaron uppgick till 0,9 % (1,9 %).

### Not 4 Personalkostnader, pensioner och övrigt

	2001			2000		
	Styrelse VD	Övriga anställda	Styrelse VD	Övriga anställda	Övriga anställda	
Löner och andra ersättningar	289	650	16.088	285	611	15.318

Styrelsens ledamöter och suppleanter erhåller 2.500 kr/dag för varje bevisat sammanträde eller förrättning. Dessutom erhåller ordföranden 15.000 kr/år och vice ordföranden 7.500 kr/år i arvode. Ersättning för resa utgår för erlagda reskostnader.

	Samtliga anställda (varav pensionskostnader)		
	2001		2000
Sociala kostnader	8.653 (2.896)		8.788 (3.331)

Av pensionskostnaderna avser 646 (1.532) VD.

Vid uppsägning från bolagets sida har verkställande direktören rätt till avgångsvederlag uppgående till två årslöner. Vidare gäller rätt att avgå med pension fr o m 60 års ålder. Årlig ersättning för tiden fram till ordinarie pensionsålder motsvarar 70 % av lönen vid tidpunkten för förtida avgång. Den upparbetade rätten för VD att avgå med pension från och med 60 års ålder har påverkat årets pensionskostnad med 476 (1.330).

## ALLMÄNNA UPPLYSNINGAR

Rörelseintäkterna redovisas exklusive mervärdesskatt. Vattenverk med tillhörande anläggningar för transport och pumpning av vatten taxeras inte. Belopp inom parentes avser 2000 såvitt ej annat anges.

### Not 5 Avskrivningar av materiella anläggningstillgångar

Materiella anläggningstillgångar skrivs av rakt över den bedömda livslängden. Härvid tillämpas följande avskrivningstider.

Fordon	5 år
Inventarier	5–10 år
Maskiner	15 år
Brunnsgallerier	25 år
Ledningar	50 år
Tunnel	100 år
Fabriksbyggnader	20 år
Bostadsbyggnader	25 år
Övriga byggnader	50 år
Markanläggningar	20 år
Mark	Avskrivs ej

### Not 6 Materiella anläggningstillgångar

	2001	2000
<i>Byggnader och mark</i>		
Ingående anskaffningsvärden	281.334	280.288
Inköp	0	22
Omklassificeringar	5.478	1.034

<b>Utgående ackumulerade anskaffningsvärden</b>	<b>286.822</b>	<b>281.344</b>
Ingående avskrivningar	-53.253	-40.530
Årets avskrivningar	-12.831	-12.723

<b>Utgående ackumulerade avskrivningar</b>	<b>-66.084</b>	<b>-53.253</b>
<b>Bokfört värde</b>	<b>220.738</b>	<b>228.091</b>
<b>Taxeringsvärden</b>	<b>4.170</b>	<b>3.651</b>

<i>Maskiner och andra tekniska anläggningar</i>		
Ingående anskaffningsvärden	1.686.065	1.674.938
Inköp	100	130
Försäljningar / utrangeringar	-89	-699
Omklassificeringar	26.981	11.696

<b>Utgående ackumulerade anskaffningsvärden</b>	<b>1.713.057</b>	<b>1.686.065</b>
Ingående avskrivningar	-350.309	-314.187
Försäljningar / utrangeringar	9	494
Årets avskrivningar	-36.958	-36.616

<b>Utgående ackumulerade avskrivningar</b>	<b>-387.258</b>	<b>-350.309</b>
<b>Bokfört värde</b>	<b>1.325.799</b>	<b>1.335.756</b>

<i>Inventarier</i>		
Ingående anskaffningsvärden	26.698	26.270
Inköp	1.798	1.441
Försäljningar / utrangeringar	-1.361	-1.013
Omklassificeringar	4.226	0

	2001	2000
<b>Utgående ackumulerade anskaffningsvärden</b>	<b>31.361</b>	<b>26.698</b>
Ingående avskrivningar	-19.693	-18.639
Försäljningar/utrangeringar	1.250	853
Årets avskrivningar	-1.572	-1.907
<b>Utgående ackumulerade avskrivningar</b>	<b>-20.015</b>	<b>-19.693</b>
<b>Bokfört värde</b>	<b>11.346</b>	<b>7.005</b>
<i>Pågående nyanläggningar</i>		
Ingående anskaffningsvärden	33.920	22.359
Inköp	31.765	24.721
Omklassificeringar	-36.685	-13.160
<b>Bokfört värde</b>	<b>29.000</b>	<b>33.920</b>

#### Aktiverad ränta

I råvattentunneln, som togs i drift 1987, ingår aktiverad ränta med 400 Mnkr.

#### Not 7 Finansiella anläggningstillgångar

Andra långfristiga fordringar  
Alecta (fd SPP) medel 495 (1.275)

#### Not 12 Eget kapital

Förändring av eget kapital

	Aktie- kapital	Reserv- fond	Balanserad vinst	Summa Eget kapital
Belopp vid årets ingång	25.000	14	21	25.035
Vinstdisposition enligt beslut av årets bolagsstämma:				
Avsättning till reservfond		1	-1	
Årets nettovinst			25	25
<b>Belopp vid årets utgång</b>	<b>25.000</b>	<b>15</b>	<b>45</b>	<b>25.060</b>

#### Not 13 Delägarlån, ej räntebärande

Burlöv	12.972
Eslöv	24.323
Helsingborg	97.290
Höganäs	19.998
Kävlinge	19.458
Landskrona	32.430
Lomma	15.134
Lund	76.751
Malmö	209.714
Staffanstorps	15.675
Svalöv	4.350
Svedala	5.405
	533.500

Lånen är amorteringsfria och återbetalningstid är senare än 5 år efter balansdagen.

#### Not 8 Upplupna intäkter och förutbetalda kostnader

	2001	2000
Försäkringsersättning	322	257
Regl av vattenkostnader för delägarkommunerna	1.456	1.624
Upplupna ränteintäkter	775	36
Övriga poster	1.253	422
	3.806	2.339

#### Not 9 Kortfristig placering

Företagscertifikat, Landshypotek 24.349

#### Not 10 Övriga fordringar

Av beloppet avser 1.134 (6.332) momsfordran december 2001.

#### Not 11 Kassa och bank

Av beloppet utgör 14.857 bankcertifikat, Sparbanken Finn. Sydsvatten har dessutom en outnyttjad checkräkningskredit hos FöreningsSparbanken AB på 25.000.

#### Not 14 Obeskattade reserver

	2001	2000
Avskrivningar över plan		
Byggnader och mark	279	279
Maskiner och andra tekniska anläggningar, inventarier	181.168	169.088
	181.447	169.367



## Not 15 Skulder till kreditinstitut

Långgivare	Lånedatum	Löptid (år)	Räntesats (%) årseffektiv 2001-12-31	Ränte- justering/ Lösen	Återstående belopp
Allmänna Pensionsfonden	1997-04-10	10	6,58	2002-04-15	200.000
Dexia Kommunbank	1998-06-04	10	5,02	2003-06-10	134.000
Dexia Kommunbank	1999-04-13	10	3,88	2004-04-13	97.000
Dexia Kommunbank	2000-06-21	10	5,89	2005-06-21	149.000
Europeiska Investeringsbanken*	1996-05-30	10	5,12	2006-05-30	222.233
Europeiska Investeringsbanken	1997-04-02	10	6,55	2002-03-15	55.000
					857.233

\* Lånet är taget i GBP och uppgår till 15,2 milj GBP. Lånet är valutasäkrat.

Nedan anges den del av långfristiga skulder som förfaller till betalning senare än fem år efter balansdagen.

	2001	2000
Skulder till kreditinstitut	625.000	835.000

Upplåning har skett mot borgen från delägarkommunerna. Lånen är amorteringsfria. Lånen med omförhandlings-tidpunkt under 2002 har betraktats som långfristiga, eftersom lånen är tänkta att refinansieras under året.

## Not 16 Upplupna kostnader och förutbetalda intäkter

	2001	2000
Upplupen semesterskuld	1.208	1.016
Upplupna sociala avgifter	845	768
Upplupna räntekostnader	23.204	25.810
Regl av vattenkostnader för delägarkommunerna	133	346
Regl av transiteringskostnader för delägarkommunerna	51	14
Övriga poster	9.460	2.790
	34.901	30.744

## Not 17 Investeringsverksamheten

	2001	2000
Vombverket	19.466	5.951
Vombverket, avhårdning	1.542	0
Ringsjöverket	8.383	10.235
Ringsjöverket, utbyggnad	2.988	9.922
Övriga investeringar	1.284	206
	33.663	26.314
Försäljningar	-246	-37
	33.417	26.277

Malmö den 3 april 2001

Emmanuel Morfiadakis  
*Ordförande*

Solveig Ekström-Persson	Håkan Göthe	Mats Helmfrid
Leif Josefsson	Kerstin Jönsson	Bengt Larsen
Thorbjörn Lindhqvist	Nils-Ove Mårtenson	Gunnar Nilsson
Arne G Olehov	Boel Stjerna	Roy Wernberg
	Örjan Cronström	
	<i>Verkställande direktör</i>	

Vår revisionsberättelse beträffande denna årsredovisning har avgivits den 2 maj 2002.

Göran Clemmedson <i>Aukt revisor</i>	L-A Ottosson <i>Aukt revisor</i>
---	-------------------------------------

Vår granskningsrapport beträffande denna årsredovisning har avgivits den 2 maj 2002.

Lennart Carlsson	Claes Hedlund
------------------	---------------

## Revisionsberättelse

Vi har granskat årsredovisningen och bokföringen samt styrelsens och verkställande direktörens förvaltning i Sydvatten AB för år 2001. Det är styrelsen och verkställande direktören som har ansvaret för räkenskapshandlingarna och förvaltningen. Vårt ansvar är att uttala oss om årsredovisningen och förvaltningen på grundval av vår revision.

Revisionen har utförts i enlighet med god revisions sed i Sverige. Det innebär att vi planerat och genomfört revisionen för att i rimlig grad försäkra oss om att årsredovisningen inte innehåller väsentliga fel. En revision innefattar att granska ett urval av underlagen för belopp och annan information i räkenskapshandlingarna. I en revision ingår också att pröva redovisningsprinciperna och styrelsens och verkställande direktörens tillämpning av dem samt att bedöma den samlade informationen i årsredovisningen. Som underlag för vårt uttalande om ansvarsfrihet har vi granskat väsentliga beslut, åtgärder och förhållanden i bolaget för att kunna bedöma om någon styrelseledamot eller verkställande direktören är ersättningsskyldig mot bolaget. Vi har även granskat om någon styrelseledamot eller verkställande direktören på annat sätt har handlat i strid med aktiebolagslagen, årsredovisningslagen eller bolagsordningen. Vi anser att vår revision ger oss rimlig grund för våra uttalanden nedan.

Årsredovisningen har upprättats i enlighet med årsredovisningslagen och ger därmed en rättvisande bild av bolagets resultat och ställning i enlighet med god redovisnings sed i Sverige.

Vi tillstyrker att bolagsstämman fastställer resultaträkningen och balansräkningen, disponerar vinsten enligt förslaget i förvaltningsberättelsen och beviljar styrelsens ledamöter och verkställande direktören ansvarsfrihet för räkenskapsåret.

Malmö den 2 maj 2002

Göran Clemmedson  
Aukt revisor

L-A Ottosson  
Aukt revisor

---

## Granskningsrapport

Vi har granskat bolagets verksamhet under verksamhetsåret 2001. Granskningen har avsett verksamhetens innehållsmässiga inriktning, omfattning samt den interna kontrollens kvalitet. Vi har tagit del av bolagets ekonomiska rapportering. Granskningen har baserats på de beslut styrelsen och verkställande direktören fattat och har utförts enligt bestämmelserna i aktiebolagslagen och god sed.

Vi bedömer att verksamheten har skötts på ett ändamålsenligt och ekonomiskt tillfredsställande sätt och att den interna kontrollen varit tillräcklig.

Någon grund för anmärkning mot styrelsens eller verkställande direktörens förvaltning föreligger därmed inte.

Malmö den 2 maj 2002

Lennart Carlsson

Claes Hedlund

## Styrelse och VD



Emmanuel Morfiadakis  
(s), Malmö  
Ordförande  
Ledamot sedan 1987



Kerstin Jönsson  
(s), Malmö  
Ledamot sedan 1992



Thorbjörn Lindhqvist  
(m), Malmö  
Ledamot sedan 1996



Boel Stjerna  
(m), Malmö  
Ledamot sedan 1999



Arne G Olehov  
(spi), Helsingborg  
Vice ordförande  
Ledamot sedan 1999



Bengt Larsen  
(s), Helsingborg  
Ledamot sedan 1999



Solveig Ekström-Persson  
(s), Lund  
Ledamot sedan 1995



Mats Helmfrid  
(m), Lund  
Ledamot sedan 1986



Roy Wernberg  
(s), Landskrona  
Ledamot sedan 1995



Gunnar Nilsson  
(s), Eslöv  
Ledamot sedan 1995



Håkan Göthe  
(m), Höganäs  
Ledamot sedan 1999



Nils-Ove Mårtensson  
(m), Staffanstorps  
Ledamot 1989–1995  
och sedan 1999



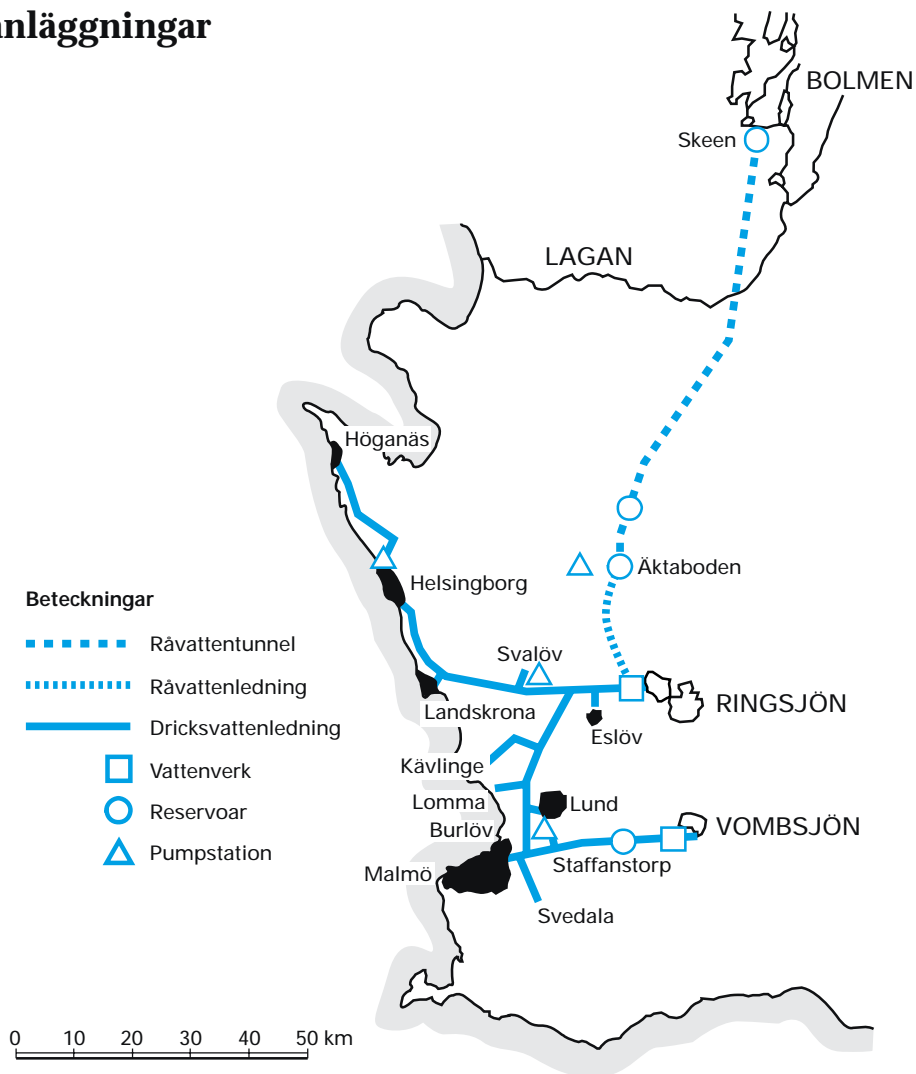
Leif Josefsson,  
Sydkraft  
Ledamot sedan 1989



Örjan Cronström  
Verkställande direktör  
i Sydsvatten AB sedan 1990



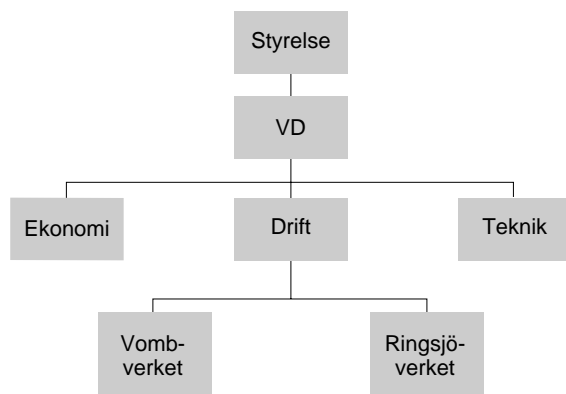
# Sydvattens anläggningar



## Teknisk data

Vattentäkter	Avrinningsområde km <sup>2</sup>	Sjöyta km <sup>2</sup>	Uttagsrätt l/s	Vattenverk	Behandling:	Kapacitet l/s
Bolmen	1650	184	6000	Ringsjöverket	Kemisk fällning och långsamfiltrering	2400
Ringsjön	400	41	1125	Vombverket	Infiltration och avhärdning	1500
Vombsjön	450	12	1500			
Råvattenanläggningar			Längd km	Dricksvattenledningar		Längd km
Tunnel, area 8 m <sup>2</sup>			80	Huvudledningar, diameter 800–1400 mm		165
Ledningar, diameter 900-1400 mm			35	Avgreningsledningar, diameter 150–700 mm		73

## Organisationsplan



## Sydvattens ägare

Burlöv	2 %	Lomma	3 %
Eslöv	4 %	Lund	15 %
Helsingborg	18 %	Malmö	39 %
Höganäs	3 %	Staffanstorp	3 %
Kävlinge	4 %	Svalöv	2 %
Landskrona	6 %	Svedala (del av)	1 %
			<b>100 %</b>



Huvudkontor

Besöksadress Nobelvägen 66, Malmö

Postadress 205 09 Malmö

telefon 040-25 51 50, telefax 040-30 18 22

Ringsjöverket, telefon 0413-54 00 42

Vombverket, telefon 046-840 35