

---

ÅRSREDOVISNING  
2002



---

# Sydvatten Aktiebolag

## Årsredovisning för 2002



Styrelsen och verkställande direktören får härmed avge årsredovisning för verksamhetsåret 2002.

## Förvaltningsberättelse

### Bolagets verksamhet

Sydvatten AB har till uppgift att bereda och distribuera dricksvatten med hög och jämn kvalitet. För detta ändamål utnyttjar bolaget de legaliserade uttagsrätterna i råvattentäkterna Bolmen, Vomb-sjön och Ringsjön. Bolaget äger och driver Bolmentunneln, Ringsjöverket och Vombverket samt huvudledningssystemet för distribution av dricksvatten.

### Omsättning, resultat och finansiering

Rörelseintäkterna för 2002 uppgick till 188 (191) miljoner kronor.

Det genomsnittliga vattenpriset till delägarna under året har uppgått till 2,63 (2,58) kr/m<sup>3</sup>, varav den rörliga delen utgör 0,35 (0,35) kr/m<sup>3</sup>.

Resultatet efter finansiella poster uppgick till 13 (12) miljoner kronor, en förbättring med 1 miljon kronor. Totala planmässiga avskrivningar har skett med 54 (51) miljoner kronor.

Under 2002 har Sydvatten genomfört två låneupphandlingar hos Europeiska Investeringsbanken i Luxemburg. Det ena lånet på 135 miljoner kronor avsåg nyupplåning för att finansiera den nya huvudledningen till Helsingborg, det andra lånet på 55 miljoner kronor utgjordes av en omförhandling. Efter dessa två upphandlingar uppgår Sydvattens genomsnittliga årseffektiva 5-årsränta till 5,35% (5,52%).

I oktober 2002 tog Sydvatten ytterligare ett lån på 170 miljoner kronor hos Förenings-Sparbanken. Lånet betalas ut i juni 2003. Den 5-årseffektiva räntan uppgår till 5,30%. Lånet används bl a till att amortera ett äldre lån på 134 miljoner kronor.

De likvida medlen minskade under året med 43 miljoner kronor till 43 miljoner kronor, vilket inkluderar outnyttjad checkräkningskredit 25 (25) miljoner kronor.

De materiella anläggningstillgångarnas anskaffningsvärde uppgick den 31 december 2002 till 2.107 (2.060) miljoner kronor. Av årets nyinvestering på 48 miljoner kronor avser 24 miljoner kronor investeringar i den nya höghöjningspumpstationen i Vomb och 7 miljoner kronor projektering av den nya huvudledningen till Helsingborg.

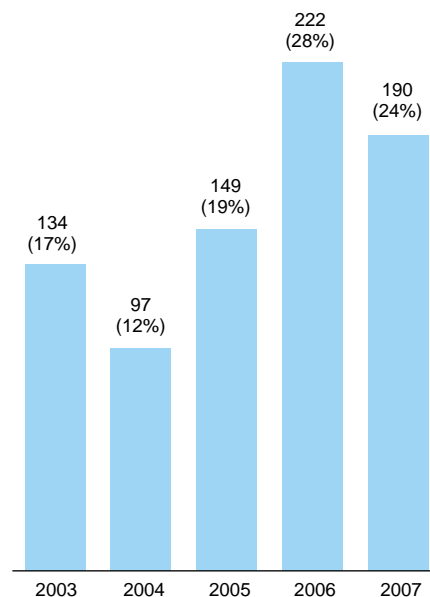
### Organisationsöversyn

Under hösten har en organisationsutredning genomförts av utomstående konsult. Styrelsen har med anledning av denna utredning i mars 2003 beslutat om förändrad inriktning.

Beslutet innebär för det första ändrad marknadsinriktning. Sydvatten skall fokusera insatser på försäljning av vatten till nya kunder och nya delägare. Bolaget bör utvecklas till ett regionalt kompetenscentrum inom vattenproduktion som kan utföra experttjänster och åta sig ledning och drift av lokala vattenproduktionsanläggningar hos kommuner och industrier både inom nuvarande ägarkommuner och till nya.

För det andra innebär inriktningsbeslutet att företaget – med utgångspunkt från den nya rollen på marknaden – skall utveckla sina arbetsformer.

Styrelsen har vidare beslutat att inleda rekrytering av ny verkställande direktör efter nuvarande,



Sydvattens lån fördelade efter räntestrukturer (Mnkr)

vars avtal löper ut inom överskådlig tid.

Förändringsarbetet kommer att genomföras i projektform och samverkansformer kommer att skapas för personalen.

### Driftåret

Driften vid vattenverken – Ringsjöverket och Vombverket – har under året fungerat utan störningar.

Under 2002 levererades från Ringsjöverket 41,9 miljoner m<sup>3</sup> och från Vombverket 29,2 miljoner m<sup>3</sup>. Den totala vattenproduktionen uppgick därmed till 71,1 miljoner m<sup>3</sup>, vilket är något mindre (cirka 2 %) än under föregående år. Den totalt sett höga vattenleveransen förklaras till största delen av att Malmö fortfarande inte distribuerar vatten från Bulltofta vattenverk på grund av dess kopparkorrosivitet.

Vid Ringsjöverket har slamavvattningsförsöken pågått hela året och stor del av kemikalieslammet har avvattnats och transporterats med containerbil till Rönneholms



Rör (glasfiberarmerad polyester) levereras med lastbil från Tjeckien till upplag för Ringsjöledning 2.

mosse. Till Länsstyrelsen i Skåne län har inlämnats ansökan om ändrat och utökat tillstånd för fortsatt deponering i lagunerna på mossen. En permanent slamavvattningsanläggning planeras att uppföras på Rönneholms mosse så snart erforderliga deponeringstillstånd erhållits.

På Vombverket har den nya högtryckspumpstationen tagits i drift. Leveranssäkerheten vid verket har härmed höjts avsevärt, eftersom även exempelvis en mindre läcka på någon av tryckledningarna från den äldre pumpstationen kunde medföra att driften måste stoppas vid hela verket.

Som omnämndes i förra årets förvaltningsberättelse föll under första kvartalet 2002 ovanligt rikligt med nederbörd, vilken i kombination med snösmältning och tjällossning medförde extremt höga vattenstånd i såväl Bolmen som Vombsjön och Ringsjön. Stora utflöden från Vombsjön och Ringsjön, och i kombination med stora nederbörds mängder, medförde att stora områden längs Kävlingeån och Rönne å översvämmades. Under resten av året var vattenomsättningen och nivåerna mera normala till låga. I

Ringsjön uppmättes i oktober månad det tredje lägsta kända vattenståndet.

#### Vattenkvaliteten

Renvattenkvaliteten har under året varit jämn och god. Statens Livsmedelsverks krav har uppfyllts vad gäller såväl de mikrobiologiska som de kemiska undersökningarna.

Analyser avseende bekämpningsmedelsrester görs sex gånger under sommarhalvåret på såväl råvatten som renvatten vid Ringsjöverket och Vombverket. Vid Ringsjöverket påträffades inga bekämpningsmedel. Vid Vombverket påträffades bekämpningsmedel, men de halter som indikerades i renvattnet ligger mycket under det gränsvärde som föreslås av Livsmedelsverket.

Vattenkvaliteten i Bolmen uppvisar inga anmärkningsvärda förändringar enligt de fortlöpande undersökningarna. En svag tendens till eutrofiering kan påvisas.

I Vombsjön har näringsvärdena varit låga men något högre än förra året. Även algförekomsten har varit något rikligare jämfört med förra året.

Vid Vombverket har undersökningarna och försöken på dricksvattnet och vattnet i infiltrationsdammarna pågått i samarbete med Limnologiska avdelningen vid Lunds Universitet. Inga algtoxiner har påvisats i dricksvattnet. Undersökningarna i infiltrationsdammarna har medfört en del modifieringar av dammdriften, vilka haft en positiv inverkan med bl a längre gångtider mellan rensningarna av dammarna.

#### Miljöledningssystem

Arbetet med miljöledningssystem enligt ISO 14000 framskrider. I huvudsak har dokument tillhörande verksamhetsstyrningen och driftkontrollen arbetats fram. Internrevision av systemet har delvis genomförts.

#### Miljöpåverkan

Sydvatten bedriver två anmälningspliktiga och en tillståndspliktig verksamhet enligt miljöbalken.

De anmälningspliktiga verksamheterna avser vattenverken – Ringsjöverket och Vombverket. Anmälan av Ringsjöverket har gjorts till förvaltningen för Miljö- och Samhällsbyggnad i Eslöv, som också tillställts miljörapport avseende verksamheten vid anläggningen. Vombverket har anmälts till Miljöförvaltningen i Lund. Miljörapport och kontrollprogram har insänts till Miljöförvaltningen.

Den tillståndspliktiga verksamheten gäller deponering av vattenverksslam på Rönneholms mosse i Eslövs kommun. Verksamheten påverkar miljön genom avledning av dekanteringsvatten till Rönne å. Till följd av ökad renvattenproduktion och förändrad råvattenkvalitet från Bolmen har slammängderna från Ringsjöverket ökat. Ansökan

pågår hos Länsstyrelsen om ett utökad och förändrat tillstånd för deponeringen, bl a omfattande en mekanisk avvattning av slammet. Årlig miljörapport har lämnats till Länsstyrelsen, som mottagit den utan kommentarer.

### Ny huvudvattenledning till Helsingborg

För att höja leveranssäkerheten i de nordligare delarna av Sydvatens distributionsområde byggs, som anmäldes i förra årsredovisningen, ytterligare en cirka 35 km lång huvudvattenledning mellan V Strö och Örbyfältet i Helsingborg.

Detaljprojekteringen av ledningen har pågått under året. Stora ansträngningar har gjorts för att finna en optimal ledningssträckning som tillfredsställer såväl de tekniska aspekterna som markägareintressena. Ledningsarbetet är uppdelat i fyra etapper, varav två etapper med en sammanlagd längd av 17 km kommer att anläggas under 2003 med start i april. Resterande 19 km utförs under 2004. Önskemål har framförts från markägarna längs sträckan att ledningsläggning skall ske under sommarhalvåret för att minimera markskadorna. Som ledningsmaterial har valts GAP (glasfiberarmerad polyester).

### Leveranssäkerhet

För vattenleveranser skall ställas höga krav på säkerhet. Det gäller vattenkvalitet, leveranskapacitet, kapacitetsmarginal och tillgänglighet.

Dubblingen av ledningen mot Helsingborg och den nya högttryckspumpstationen i Vomb är exempel på större investeringsbeslut som tagits under senare år för att öka säkerheten. Förutom dessa större projekt har fortsatt ett stort

### Fem år i sammandrag (Mnkr)

	1998	1999	2000	2001	2002
<u>Ur resultaträkningen</u>					
Rörelseintäkter	187	188	191	191	188
Rörelsens kostnader	114	131	129	130	132
Planmässiga avskrivningar	41	46	51	51	54
Resultat efter finansiella poster	8	-2	7	12	13
<u>Ur balansräkningen</u>					
Anläggningstillgångar	1.967	2.004	2.028	2.060	2.107
Investeringar	68	37	27	34	48

antal arbeten av säkerhetshöjande karaktär genomförts. De datorbaserade styr- och övervakningssystemen vid såväl Vombverket som Ringsjöverket har successivt upgraderats och gjorts bättre och säkrare. Skalskyddet med larm vid vattenverk och externa pumpstationer och reservoarer har utökats och förbättrats. Utökad elektronisk övervakning men även åtgärder av byggnadsteknisk karaktär har genomförts. De senare har exempelvis bestått av igensättning av fönster, dörrar och andra "onödiga" öppningar samt utbyte av lättforcerade plåtlock mot tunga betonglock över öppningar som används mera sällan.

### Styrelse och delegationer

Styrelsen har under verksamhetsåret sammanträtt den 6 mars, 3 april, **3 april (extra)**, **6 maj (extra)**, 29 maj, 23 oktober, **5 november (extra)** och 4 december.

Styrelsen har sedan bolagsstämman den 29 maj följande sammansättning.

Ordinarie ledamöter:  
Emmanuel Morfiadakis (ordf), Malmö, Kerstin Jönsson, Malmö, Thorbjörn Lindhqvist, Malmö, Boel Stjerna, Malmö, Arne G Olehov (v ordf), Helsingborg, Bengt Larsen, Helsingborg, Solveig Ekström-Persson, Lund, Mats Helmfrid, Lund,

Roy Wernberg, Landskrona, Cecilia Lind, Eslöv, Håkan Göthe, Höganäs och Nils-Ove Mårtenson, Staffanstorp

Suppleanter:  
Gillmar Andersson, Malmö, Yvonne Köhler-Olsson, Malmö, Sven-Åke Danielsson, Helsingborg, Carolina Nordbeck, Lund, Cecilia Brorsson, Landskrona, Mikael Kourtzman, Eslöv och Kerstin Fredriksson, Burlöv

Tekniska delegationen har sammanträtt tre gånger och Ekonomiska delegationen tre gånger under året.

### Resultatdisposition (kr)

Styrelsen och verkställande direktören föreslår att till bolagsstämmans förfogande stående medel utgörande

balanserade vinstmedel 913.559  
årets nettovinst 57.511

Summa 971.070

disponeras på följande sätt

till reservfonden avsätts 6.000  
och återstoden 965.070

överförs i ny räkning.

*Bolagsstämman på Hotel Hilton Malmö City, Triangeln 2, Malmö, den 4 juni 2003 kl 11.00*

# Ringsjöverket utbyggt t o m 2002-12-31



①	Nytt driftdatorsystem	1988
②	Modernisering av kontrollrum, kontor, laboratorium och personalutrymmen samt nytt visningsrum	1990
③	Reservfilteranläggning	1990
④	Fyra nya långsamfilter, silhus och sandtvätt med sandupplag	1995
⑤	Bassängblock 2	1998
⑥	Ombyggnad av järnfällning i bassängblock 1	2000
⑦	Modernisering av renvattenpumpstation	2002

## *Yttre anläggningar*

Driftsättning av Bolmentunnel	1987
Reservkraft Ringsjöholm	1989
Råvattenpumpstation 2 Ringsjöholm	1994
Råvattenpumpstation Äktaboden	1997
Tryckstegringspumpstation Teckomatorp	1997

# Vombverket utbyggt t o m 2002-12-31



- |   |  |      |
|---|--|------|
| ① | Nytt högspänningsställverk   | 1986 |
| ② | Modernisering av personalutrymmen, nytt visningsrum  | 1988 |
| ③ | Modernisering av järnfilter 1. Första datorinstallationen (hyrdator)                                   | 1989 |
| ④ | Processdatorsystem installerat 1990<br>Successiv inkoppling 1990–1999<br>Modernisering av elutrustning |      |
| ⑤ | Reservkraft och garagebyggnad.<br>Modernisering av verkstadsutrymmen och kontor                        | 1992 |
| ⑥ | Modernisering av järnfilter 2  | 1997 |
| ⑦ | Avhärtningsanläggning med anpassning av järnfilter 1 och 2 till avhärtningen. Nytt kallförråd m m.     | 1999 |
| ⑧ | Klorstation för gas avställd   | 1999 |
| ⑨ | Högtryckspumpstation 2   | 2002 |
| ⑩ | Ny personalmatsal, nytt visningsrum samt modernisering av hygien- och omklädningsutrymmen              | 2002 |

## Yttre anläggningar

- |   |         |
|---|---------|
| Pumpstation Källby  | 1988    |
| Intagningspumpstationen, ny pump och byte av elutrustning         | 1990    |
| Reservkraftanläggning Källby                                      | 1991    |
| Modernisering av silstationen                                     |         |
| Utvidgning av infiltrationsdammar 12 st samt 4 st nya dammar      | löpande |
| Grustvättanläggning   | 1997    |
| Modernisering av de flesta brunnspumpverken och 11 st nya brunnar |         |
| Kabelförläggning av högspänningsledningar                         | 2001    |

Resultaträkning (kk)		2002	2001
Vattenförsäljning		186.922	187.529
Övriga rörelseintäkter		1.118	3.302
<b>Summa rörelsens intäkter</b>		<b>188.040</b>	<b>190.831</b>
<b>Rörelsens kostnader</b>	Not 1		
Driftskostnader		-36.967	-34.584
Övriga externa kostnader	Not 2	-15.013	-18.370
Personalkostnader	Not 3, 4	-25.934	-26.048
Avskrivningar av materiella anläggningstillgångar	Not 5, 6	-54.066	-51.362
Övriga rörelsekostnader		0	-9
<b>Summa rörelsens kostnader</b>		<b>-131.980</b>	<b>-130.373</b>
<b>Rörelseresultat</b>		<b>56.060</b>	<b>60.458</b>
<b>Resultat från finansiella investeringar</b>			
Ränteintäkter		652	1.173
Räntekostnader		-43.307	-49.302
<b>Finansnetto</b>		<b>-42.655</b>	<b>-48.129</b>
<b>Resultat före bokslutsdispositioner och skatt</b>		<b>13.405</b>	<b>12.329</b>
Skillnad mellan bokförd avskrivning och avskrivning enl plan		-13.290	-12.080
Skatt på årets resultat	Not 7	-58	-91
<b>ÅRETS RESULTAT</b>		<b>57</b>	<b>158</b>

Kassaflödesanalys (kk)		2002	2001
<b>Den löpande verksamheten</b>			
Resultat efter finansiella poster		13.405	12.329
Justeringar för poster som inte ingår i kassaflödet		57.264	49.062
Betald skatt		-394	-886
<b>Kassaflöde från den löpande verksamheten före förändringar av rörelsekapital</b>		<b>70.275</b>	<b>60.505</b>
<b>Kassaflöde från förändring i rörelsekapital</b>			
Ökning (-) resp minskning (+) av rörelsefordringar			
Räntebärande		1.204	218
Ej räntebärande		143	3.945
Ökning (+) resp minskning (-) av rörelseskulder			
Räntebärande		599	-199
Ej räntebärande		-1.659	-1.516
<b>Kassaflöde från den löpande verksamheten</b>		<b>70.562</b>	<b>62.953</b>
<b>Investeringsverksamheten</b>	Not 18		
Förvärv av materiella anläggningstillgångar		-48.403	-33.663
Försäljningar		286	246
<b>Kassaflöde från investeringsverksamheten</b>		<b>-48.117</b>	<b>-33.417</b>
<b>Finansieringsverksamheten</b>			
Förändring av långfristiga skulder, räntebärande		-65.000	22.233
<b>Kassaflöde från finansieringsverksamheten</b>		<b>-65.000</b>	<b>22.233</b>
<b>Årets kassaflöde</b>		<b>-42.555</b>	<b>51.769</b>
<b>Likvida medel från årets början</b>		<b>60.851</b>	<b>9.082</b>
<b>Likvida medel vid årets slut</b>		<b>18.296</b>	<b>60.851</b>

(varav kortfristig placering 11.957)



# Balansräkning (kkkr)

## Tillgångar

		2002-12-31	2001-12-31
<b>Materiella anläggningstillgångar</b>	Not 5, 6		
Byggnader och mark		216.067	220.738
Maskiner och andra tekniska anläggningar		1.337.990	1.325.799
Inventarier		16.768	11.346
Pågående nyanläggningar		10.395	29.000
<b>Summa materiella anläggningstillgångar</b>		<b>1.581.220</b>	<b>1.586.883</b>
<b>Finansiella anläggningstillgångar</b>	Not 8		
Andra långfristiga fordringar		0	495
<b>Summa finansiella anläggningstillgångar</b>		<b>0</b>	<b>495</b>
<b>Omsättningstillgångar</b>			
<b>Fordringar, räntebärande</b>			
Övriga fordringar		106	0
Upplupna intäkter	Not 9	148	1.456
Kortfristiga placeringar	Not 10	11.957	24.349
<b>Fordringar, ej räntebärande</b>			
Kundfordringar		15	627
Uppskjuten skattefordran		923	872
Skattefordran		627	342
Övriga fordringar	Not 11	3.685	1.800
Förutbetalda kostnader	Not 9	668	2.350
<b>Kassa och bank</b>	Not 12	<b>6.340</b>	<b>36.502</b>
<b>Summa omsättningstillgångar</b>		<b>24.469</b>	<b>68.298</b>
<b>SUMMA TILLGÅNGAR</b>		<b>1.605.689</b>	<b>1.655.676</b>

## Eget kapital och skulder

		2002-12-31	2001-12-31
<b>Eget kapital</b>	Not 13		
<b>Bundet eget kapital</b>			
Aktiekapital (250.000 stamaktier à 100 kr)		25.000	25.000
Reservfond		18	15
<b>Summa bundet eget kapital</b>		<b>25.018</b>	<b>25.015</b>
<b>Fritt eget kapital</b>			
Balanserad vinst		914	759
Årets resultat		57	158
<b>Summa fritt eget kapital</b>		<b>971</b>	<b>917</b>
<b>Summa eget kapital</b>		<b>25.989</b>	<b>25.932</b>
<b>Delägarlån, ej räntebärande</b>	Not 14	<b>533.500</b>	<b>533.500</b>
<b>Obeskattade reserver</b>	Not 15		
Avskrivning över plan		194.737	181.447
<b>Summa obeskattade reserver</b>		<b>194.737</b>	<b>181.447</b>
<b>Avsättningar</b>			
Avsättningar för pensioner		10.810	10.623
<b>Summa avsättningar</b>		<b>10.810</b>	<b>10.623</b>
<b>Skulder, räntebärande</b>			
Skulder till kreditinstitut	Not 16	792.233	857.233
Upplupna kostnader	Not 17	784	185
<b>Summa räntebärande skulder</b>		<b>793.017</b>	<b>857.418</b>
<b>Skulder, ej räntebärande</b>			
Leverantörsskulder		14.455	11.117
Övriga skulder		916	923
Upplupna kostnader och förutbetalda intäkter	Not 17	32.265	34.716
<b>Summa ej räntebärande skulder</b>		<b>47.636</b>	<b>46.756</b>
<b>SUMMA EGET KAPITAL OCH SKULDER</b>		<b>1.605.689</b>	<b>1.655.676</b>
<b>Ställda säkerheter</b>		<b>Inga</b>	<b>Inga</b>
<b>Ansvarsförbindelser</b>		<b>Inga</b>	<b>Inga</b>

## REDOVISNINGSPRINCIPER

Redovisnings- och värderingsprinciperna överensstämmer med Årsredovisningslagen och Bokföringsnämndens allmänna råd.

## TILLÄGGSUPPLYSNINGAR

Alla belopp i tilläggsupplysningarna är angivna i kkr där inget annat anges.

## ALLMÄNNA UPPLYSNINGAR

### Ändrade redovisningsprinciper

Inkomstskatter redovisas i enlighet med BFNAR 2001:1. Detta innebär att uppskjutna skatteskulder och skattefordringar redovisas för alla temporära skillnader mellan bokförda respektive skattemässiga värden för tillgångar och skulder. Omräkning har skett av jämförelseårets resultaträkning och balansräkning.

Vattenverk med tillhörande anläggningar för transport och pumpning av vatten taxeras inte.

Belopp inom parentes avser 2001 så vitt ej annat anges.

### Not 1 Rörelsens kostnader

	2002		2001	
Administration	10.397		12.285	
Utredningar	1.643		992	
Drift och underhåll				
Vombverket	25.087	24.984		
Ringsjöverket	28.850	29.624		
Kraftförluster och transiteringsavgifter	11.937	65.874	11.126	65.734
		77.914		79.011
Avskrivningar		54.066		51.362
		131.980		130.373

### Not 2 Övriga externa kostnader

I beloppet ingår revisorsarvode med 108 (87), varav 13 (17) avser andra uppdrag än revision.

### Not 3 Personalkostnader, medeltal anställda

	2002		2001	
	Anställda varav män	Anställda varav män	Anställda varav män	Anställda varav män
Medeltal anställda	53	83 %	55	84 %

Sjukfrånvaron uppgick till 1,1 % (0,9 %).

### Not 4 Personalkostnader, pensioner och övrigt

	2002			2001		
	Styrelse	VD	Övriga anställda	Styrelse	VD	Övriga anställda
Löner och andra ersättningar	342	631	16.048	289	650	16.088

Styrelsens ledamöter och suppleanter erhåller 2.500 kr/dag för varje bevisat sammanträde eller förrättning. Dessutom erhåller ordföranden 15.000 kr/år och vice ordföranden 7.500 kr/år i arvode. Ersättning för resa utgår för erlagda reskostnader.

Samtliga anställda  
(varav pensionskostnader)  
2002 2001

Sociala kostnader	8.490 (2.738)	8.653 (2.896)
-------------------	------------------	------------------

Av pensionskostnaderna avser 490 (646) VD.

Vid uppsägning från bolagets sida har verkställande direktören rätt till avgångsvederlag uppgående till två årslöner. Vidare gäller rätt att avgå med pension från 60 års ålder. Årlig ersättning för tiden fram till ordinarie pensionsålder motsvarar 70 % av lönen vid tidpunkten för förtida avgång. Den upparbetade rätten för VD att avgå med pension från och med 60 års ålder har påverkat årets pensionskostnad med 183 (476).

### Not 5 Avskrivningar av materiella anläggningstillgångar

Materiella anläggningstillgångar skrivs av rakt över den bedömda livslängden. Härvid tillämpas följande avskrivningstider.

Fordon	5 år
Inventarier	5–10 år
Maskiner	15 år
Brunnsgallerier	25 år
Ledningar	50 år
Tunnel	100 år
Fabriksbyggnader	20 år
Bostadsbyggnader	25 år
Övriga byggnader	50 år
Markanläggningar	20 år
Mark	Avskrivs ej

### Not 6 Materiella anläggningstillgångar

	2002	2001
<i>Byggnader och mark</i>		
Ingående anskaffningsvärden	286.822	281.344
Inköp	246	0
Omklassificeringar	8.156	5.478

<b>Utgående ackumulerade anskaffningsvärden</b>	<b>295.224</b>	<b>286.822</b>
Ingående avskrivningar	-66.084	-53.253
Årets avskrivningar	-13.073	-12.831

<b>Utgående ackumulerade avskrivningar</b>	<b>-79.157</b>	<b>-66.084</b>
<b>Utgående redovisat värde</b>	<b>216.067</b>	<b>220.738</b>
<b>Taxeringsvärden</b>	<b>4.480</b>	<b>4.170</b>

*Maskiner och andra tekniska anläggningar*

Ingående anskaffningsvärden	1.713.057	1.686.065
Inköp	631	100
Försäljningar/utrangeringar	0	-89
Omklassificeringar	50.117	26.981

<b>Utgående ackumulerade anskaffningsvärden</b>	<b>1.763.805</b>	<b>1.713.057</b>
Ingående avskrivningar	-387.258	-350.309
Försäljningar/utrangeringar	0	9
Årets avskrivningar	-38.557	-36.958

<b>Utgående ackumulerade avskrivningar</b>	<b>-425.815</b>	<b>-387.258</b>
<b>Utgående redovisat värde</b>	<b>1.337.990</b>	<b>1.325.799</b>

	2002	2001
<i>Inventarier</i>		
Ingående anskaffningsvärden	31.361	26.698
Inköp	2.710	1.798
Försäljningar/ utrangeringar	-1.289	-1.361
Omklassificeringar	5.149	4.226
<b>Utgående ackumulerade anskaffningsvärden</b>	<b>37.931</b>	<b>31.361</b>
Ingående avskrivningar	-20.015	-19.693
Försäljningar/ utrangeringar	1.289	1.250
Årets avskrivningar	-2.437	-1.572
<b>Utgående ackumulerade avskrivningar</b>	<b>-21.163</b>	<b>-20.015</b>
<b>Utgående redovisat värde</b>	<b>16.768</b>	<b>11.346</b>
<i>Pågående nyanläggningar</i>		
Ingående anskaffningsvärden	29.000	33.920
Inköp	44.934	31.765
Omklassificeringar	-63.539	-36.685
<b>Utgående redovisat värde</b>	<b>10.395</b>	<b>29.000</b>

#### Aktiverad ränta

I råvattentunneln, som togs i drift 1987, ingår aktiverad ränta med 400 Mnkr.

#### Not 7 Skatt på årets resultat

	2002	2001
Aktuell skattekostnad	109	224
Uppskjuten skattekostnad	-51	-133
	58	91

#### Not 13 Eget kapital

Förändring av eget kapital

	Aktie- kapital	Bundna reserver	Fria reserver	Summa Eget kapital
Belopp vid årets ingång enligt fastställd balansräkning	25.000	15	45	25.060
Effekt av byte av redovisningsprincip			872	872
<b>Ingående eget kapital justerat i enlighet med ny princip</b>	<b>25.000</b>	<b>15</b>	<b>917</b>	<b>25.932</b>
Enligt årets bolagsstämma:				
Avsättning till reservfond		3	-3	0
Årets resultat			57	57
<b>Belopp vid årets utgång</b>	<b>25.000</b>	<b>18</b>	<b>971</b>	<b>25.989</b>

#### Not 14 Delägarlån, ej räntebärande

Burlöv	12.972
Eslöv	24.323
Helsingborg	97.290
Höganäs	19.998
Kävlinge	19.458
Landskrona	32.430
Lomma	15.134
Lund	76.751
Malmö	209.714
Staffanstorps	15.675
Svalöv	4.350
Svedala	5.405
	533.500

Lånen är amorteringsfria och återbetalningstid är senare än 5 år efter balansdagen.

#### Not 8 Finansiella anläggningstillgångar

Andra långfristiga fordringar  
Alectamedel 0 (495)

#### Not 9 Upplupna intäkter och förutbetalda kostnader

	2002	2001
Försäkringsersättning	0	322
Regl av vattenkostnader för delägarkommunerna	148	1.456
Upplupna ränteintäkter	17	775
Förutbetald hyra	170	167
Utförda arbeten och tjänster	242	731
Övriga poster	239	355
	816	3.806

#### Not 10 Kortfristig placering

Företagscertifikat, Stockholms Läns Landsting 11.957  
(Landshypotek 24.349).

#### Not 11 Övriga fordringar

Av beloppet avser 3.045 (1.134) momsfordran december 2002.

#### Not 12 Kassa och bank

Sydvatten har dessutom en outnyttjad checkräkningskredit hos FöreningsSparbanken AB på 25.000.

#### Not 15 Obeskattade reserver

	2002	2001
Avskrivningar över plan		
Byggnader och mark	279	279
Maskiner och andra tekniska anläggningar, inventarier	194.458	181.168
	194.737	181.447

Av obeskattade reserver är 28% 54.526 (50.805) uppskjuten skatteskuld.

**Not 16 Skulder till kreditinstitut**

Långgivare	Lånedatum	Löptid (år)	Räntesats (%) årseffektiv 2002-12-31	Ränte- justering/ Lösen	Återstående belopp
Dexia Kommunbank	1998-06-04	10	5,02	2003-06-10	134.000
Dexia Kommunbank	1999-04-13	10	3,88	2004-04-13	97.000
Dexia Kommunbank	2000-06-21	10	5,89	2005-06-21	149.000
Europeiska Investeringsbanken*	1996-05-30	10	5,12	2006-05-30	222.233
Europeiska Investeringsbanken	1997-04-02	10	5,55	2007-03-15	55.000
Europeiska Investeringsbanken	2002-04-15	15	5,87	2007-04-15	135.000
					792.233

\* Lånet är taget i GBP och uppgår till 15,2 milj GBP. Lånet är valutasäkrat.

Nedan anges den del av långfristiga skulder som förfaller till betalning senare än fem år efter balansdagen.

	2002	2001
Skulder till kreditinstitut	515.000	625.000

Upplåning har skett mot borgen från delägarkommunerna. Samtliga lån har femårig räntebindning och är amorteringsfria. Lånet med omförhandlingstidpunkt under 2003 har betraktats som långfristigt, eftersom lånet är tänkt att refinansieras under året.

**Not 17 Upplupna kostnader och förutbetalda intäkter**

	2002	2001
Upplupen semesterskuld	1.233	1.208
Upplupna sociala avgifter	857	845
Upplupna räntekostnader	25.743	23.204
Pensionskostnader	1.124	1.076
Regl av vattenkostnader för delägarkommunerna	475	133
Regl av transiteringskostnader för delägarkommunerna	284	51
Sydskraft Försäljnings AB	2.211	2.560
Övriga poster	1.122	5.824
	33.049	34.901

**Not 18 Investeringsverksamheten**

	2002	2001
Vombverket	7.727	7.838
Vombverket, renvattenpumpstation	24.379	13.170
Ringsjöverket	8.230	4.182
Ringsjöverket, renvattenpumpstation	1.354	6.331
Ringsjöledning 2	6.623	858
Övriga investeringar	90	1.284
	48.403	33.663
Försäljningar	-286	-246
	48.117	33.417

Malmö den 9 april 2003

Emmanuel Morfiadakis  
*Ordförande*

Solveig Ekström-Persson Håkan Göthe Mats Helmfrid

Kerstin Jönsson Bengt Larsen Cecilia Lind

Thorbjörn Lindhqvist Nils-Ove Mårtensson Arne G Olehov

Boel Stjerna Roy Wernberg

Örjan Cronström  
*Verkställande direktör*

Vår revisionsberättelse beträffande denna årsredovisning har avgivits den 24 april 2003.

Göran Clemmedson L-A Ottosson  
*Aukt revisor Aukt revisor*

Vår granskningsrapport beträffande denna årsredovisning har avgivits den 24 april 2003.

Lennart Carlsson Claes Hedlund

## Revisionsberättelse

Vi har granskat årsredovisningen och bokföringen samt styrelsens och verkställande direktörens förvaltning i Sydvatten AB för år 2002. Det är styrelsen och verkställande direktören som har ansvaret för räkenskapshandlingarna och förvaltningen. Vårt ansvar är att uttala oss om årsredovisningen och förvaltningen på grundval av vår revision.

Revisionen har utförts i enlighet med god revisions sed i Sverige. Det innebär att vi planerat och genomfört revisionen för att i rimlig grad försäkra oss om att årsredovisningen inte innehåller väsentliga fel. En revision innefattar att granska ett urval av underlagen för belopp och annan information i räkenskapshandlingarna. I en revision ingår också att pröva redovisningsprinciperna och styrelsens och verkställande direktörens tillämpning av dem samt att bedöma den samlade informationen i årsredovisningen. Som underlag för vårt uttalande om ansvarsfrihet har vi granskat väsentliga beslut, åtgärder och förhållanden i bolaget för att kunna bedöma om någon styrelseledamot eller verkställande direktören är ersättningsskyldig mot bolaget. Vi har även granskat om någon styrelseledamot eller verkställande direktören på annat sätt har handlat i strid med aktiebolagslagen, årsredovisningslagen eller bolagsordningen. Vi anser att vår revision ger oss rimlig grund för våra uttalanden nedan.

Årsredovisningen har upprättats i enlighet med årsredovisningslagen och ger därmed en rättvisande bild av bolagets resultat och ställning i enlighet med god redovisningssed i Sverige.

Vi tillstyrker att bolagsstämman fastställer resultaträkningen och balansräkningen, disponerar vinsten enligt förslaget i förvaltningsberättelsen och beviljar styrelsens ledamöter och verkställande direktören ansvarsfrihet för räkenskapsåret.

Malmö den 24 april 2003

Göran Clemmedson  
Auktoriserad revisor

L-A Ottosson  
Auktoriserad revisor

---

## Granskningsrapport

Vi har granskat bolagets verksamhet under verksamhetsåret 2002. Granskningen har avsett verksamhetens innehållsmässiga inriktning, omfattning samt den interna kontrollens kvalitet. Vi har tagit del av bolagets ekonomiska rapportering. Granskningen har baserats på de beslut styrelsen och verkställande direktören fattat och har utförts enligt bestämmelserna i aktiebolagslagen och god sed.

Vi bedömer att verksamheten har skötts på ett ändamålsenligt och ekonomiskt tillfredsställande sätt och att den interna kontrollen varit tillräcklig.

Någon grund för anmärkning mot styrelsens eller verkställande direktörens förvaltning föreligger därmed inte.

Malmö den 24 april 2003

Lennart Carlsson

Claes Hedlund

## Styrelse och VD



Emmanuel Morfiadakis  
(s), Malmö  
Ordförande  
Ledamot sedan 1987



Kerstin Jönsson  
(s), Malmö  
Ledamot sedan 1992



Thorbjörn Lindhqvist  
(m), Malmö  
Ledamot sedan 1996



Boel Stjerna  
(m), Malmö  
Ledamot sedan 1999



Arne G Olehov  
(spi), Helsingborg  
Vice ordförande  
Ledamot sedan 1999



Bengt Larsen  
(s), Helsingborg  
Ledamot sedan 1999



Solveig Ekström-Persson  
(s), Lund  
Ledamot sedan 1995



Mats Helmfrid  
(m), Lund  
Ledamot sedan 1986



Roy Wernberg  
(s), Landskrona  
Ledamot sedan 1995



Cecilia Lind  
(s), Eslöv  
Ledamot sedan 2002



Håkan Göthe  
(m), Höganäs  
Ledamot sedan 1999

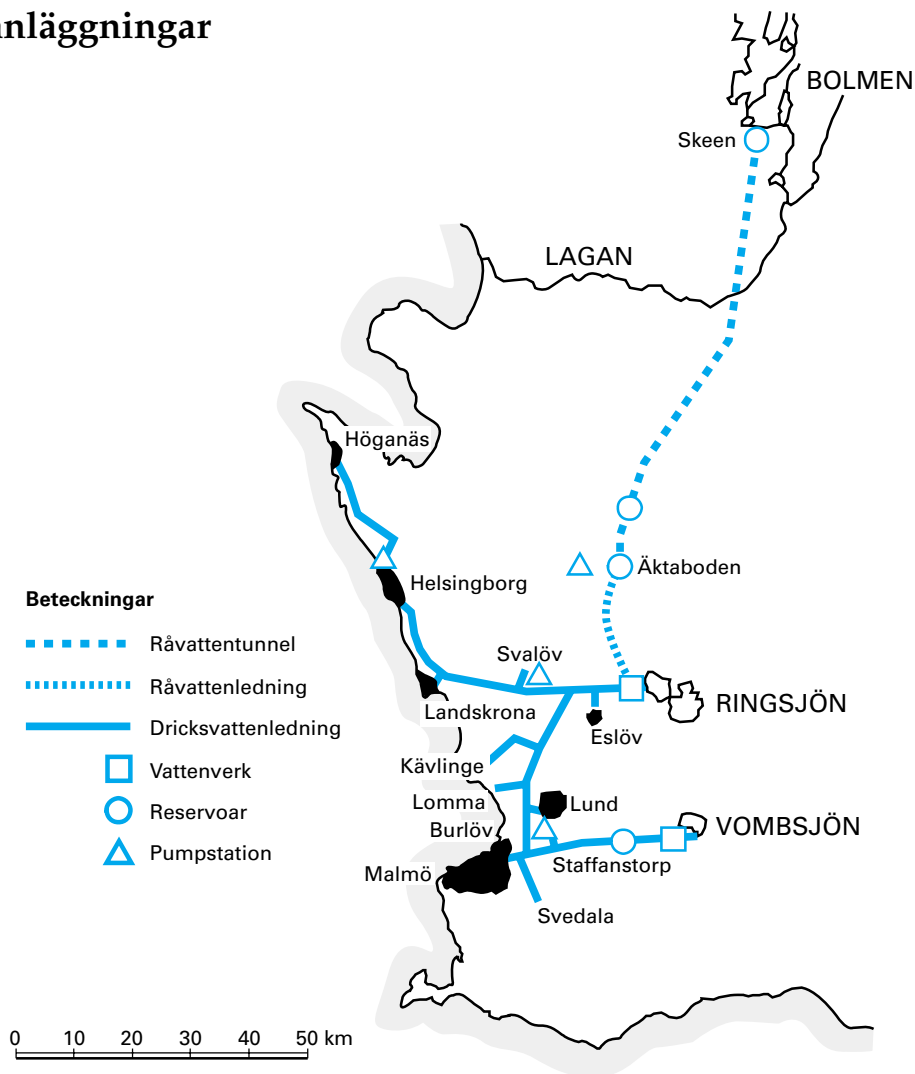


Nils-Ove Mårtensson  
(m), Staffanstorp  
Ledamot 1989–1995  
och sedan 1999



Örjan Cronström  
Verkställande direktör  
i Sydsvatten AB sedan 1990

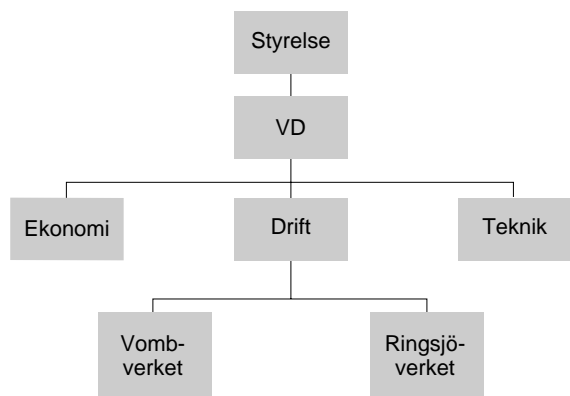
# Sydvattens anläggningar



## Teknisk data

Vattentäkter	Avrinningsområde km <sup>2</sup>	Sjöyta km <sup>2</sup>	Uttagsrätt l/s	Vattenverk	Behandling:	Kapacitet l/s
Bolmen	1650	184	6000	Ringsjöverket	Kemisk fällning och långsamfiltrering	2400
Ringsjön	400	41	1125	Vombverket	Infiltration och avhärdning	1500
Vombsjön	450	12	1500			
Råvattenanläggningar			Längd km	Dricksvattenledningar		Längd km
Tunnel, area 8 m <sup>2</sup>			80	Huvudledningar, diameter 800–1400 mm		165
Ledningar, diameter 900-1400 mm			35	Avgreningsledningar, diameter 150–700 mm		73

## Organisationsplan



## Sydvattens ägare

Burlöv	2 %	Lomma	3 %
Eslöv	4 %	Lund	15 %
Helsingborg	18 %	Malmö	39 %
Höganäs	3 %	Staffanstorp	3 %
Kävlinge	4 %	Svalöv	2 %
Landskrona	6 %	Svedala (del av)	1 %
			<b>100 %</b>



Huvudkontor

Besöksadress Nobelvägen 66, Malmö

Postadress 205 09 Malmö

telefon 040-25 51 50, telefax 040-30 18 22

Ringsjöverket, telefon 0413-54 00 42

Vombverket, telefon 046-840 35